

Планирование социально-экономического развития Санкт-Петербурга: основные этапы и приоритеты

Докладчик: **Соколов Игорь Константинович**,
заместитель начальника отдела прогнозирования и
планирования
Комитета экономического развития, промышленной
политики и торговли Санкт-Петербурга
Т. 570 31 86 e-mail: i.sokolov@cedipt.spb.ru

Цели планирования

- переход от хаотичного к упорядоченному, целенаправленному развитию, позволяющему эффективно решать возникающие проблемы;
- обеспечение устойчивого сбалансированного социально-экономического развития региона, повышение уровня и качества жизни населения.

Планирование в Санкт-Петербурге:

1991-1992 годы: «Ленинградская зона свободного предпринимательства»

1. “Технико-экономическое и социально-экономическое обоснование Ленинградской зоны свободного предпринимательства” (под ред. Чубайса А.Б.)
2. “Концепция регионального развития Ленинградской передовой экономической зоны” (Банк «Лазар», Франция).
3. “Бизнес-план зоны свободного предпринимательства Санкт-Петербурга” (“Куперс энд Лайбранд”, Великобритания).

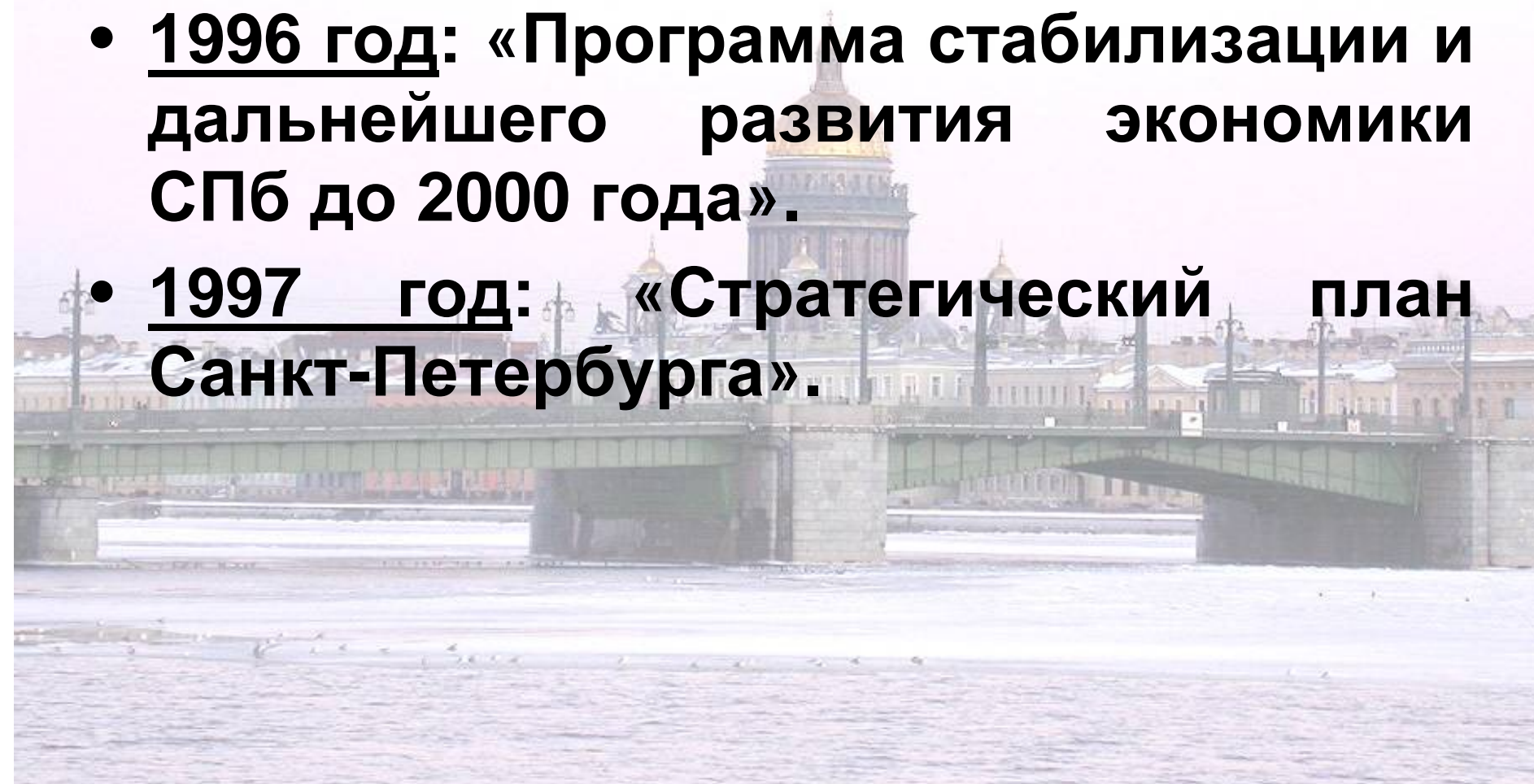
Планирование в Санкт-Петербурге:

1991-1995 годы: «Антикризисные программы»:

1. “Программа действий Исполкома Ленсовета в условиях кризиса” (под редакцией Щелканова А.А.).
2. “Санкт-Петербург-2000” (КЭР, 1993).
Под ред. Сергеева Д.В.

Планирование в Санкт-Петербурге:

- 1996 год: «Программа стабилизации и дальнейшего развития экономики СПб до 2000 года».
- 1997 год: «Стратегический план Санкт-Петербурга».



Основные цели Программы стабилизации на 1996-2000 гг.:

- бюджетно-финансовая стабилизация;
- преодоление негативных тенденций в промышленности;
- обеспечение функционирования города в осенне-зимний период;
- обеспечение продовольственной безопасности;
- неотложные меры социальной защиты;
- борьба с преступностью.

**К концу 2000 года были
достигнуты все основные
цели и выполнено 95%
запланированных
мероприятий Программы
стабилизации**



Нормативно-правовая база планирования

УТВЕРЖДЕН

**приказом Министра экономического развития и
торговли Российской Федерации
от 17.06.2002 № 170**

ТИПОВОЙ МАКЕТ

**программы экономического и социального
развития**

субъекта Российской Федерации

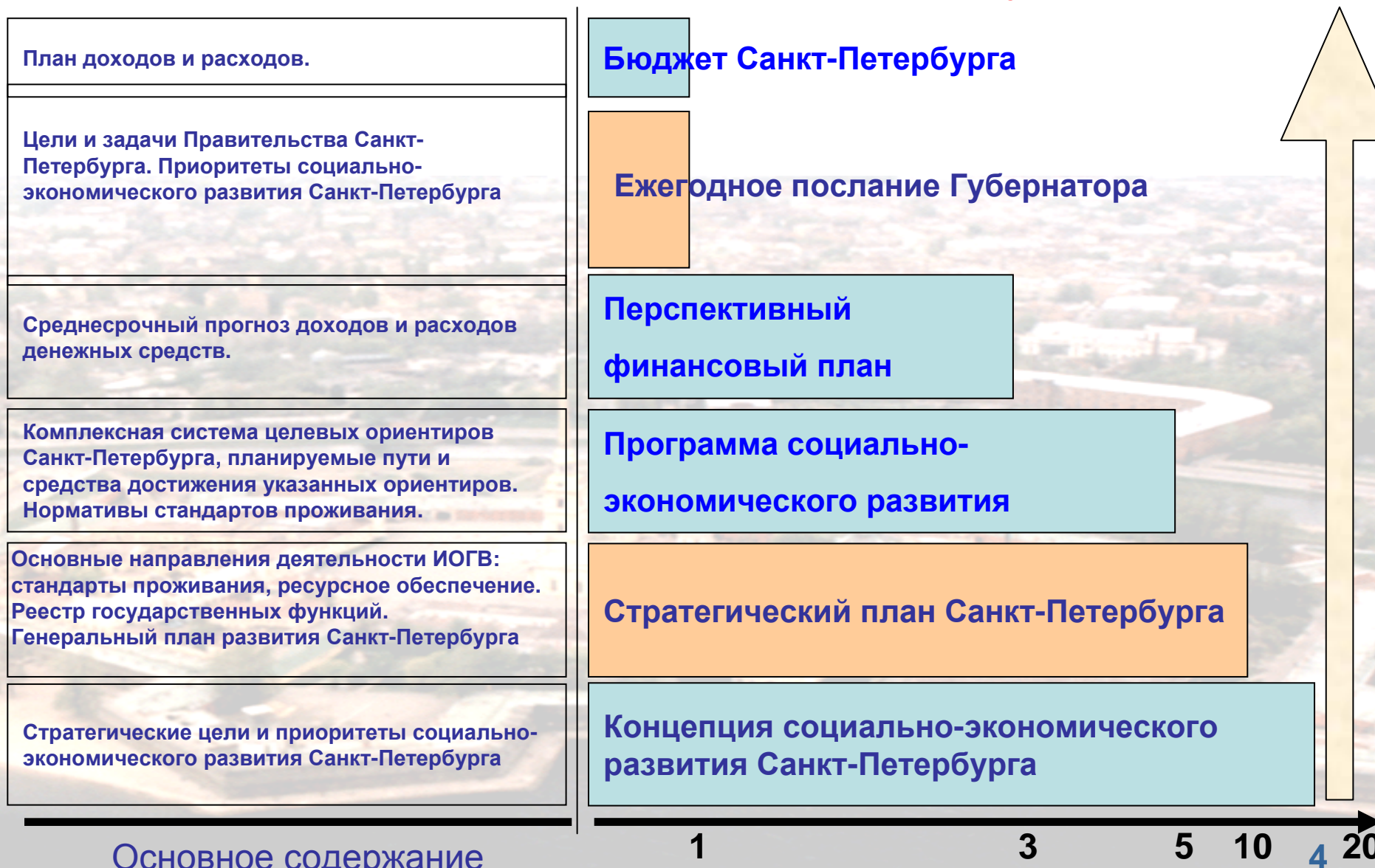
Нормативно-правовая база планирования

**К настоящему времени законами
РФ не определены требования,
предъявляемые к программам
СЭР субъектов РФ, не
урегулирован порядок их
представления, рассмотрения,
утверждения и реализации
органами государственной
власти**

**«Об организации деятельности
исполнительных органов
государственной власти Санкт-
Петербурга в сфере
государственного планирования»**

Постановление Правительства СПб от 16.03.2004 № 402

Структура документов государственного планирования Санкт-Петербурга



Программа социально-экономического развития Санкт-Петербурга

Программа социально-экономического развития Санкт - Петербурга – комплексная система целевых ориентиров социально-экономического развития Санкт-Петербурга и планируемые пути и средства достижения указанных ориентиров.

Главная цель программы – рост благосостояния жителей Санкт-Петербурга при условии обеспечения в соответствии со стандартами проживания в Санкт-Петербурге:

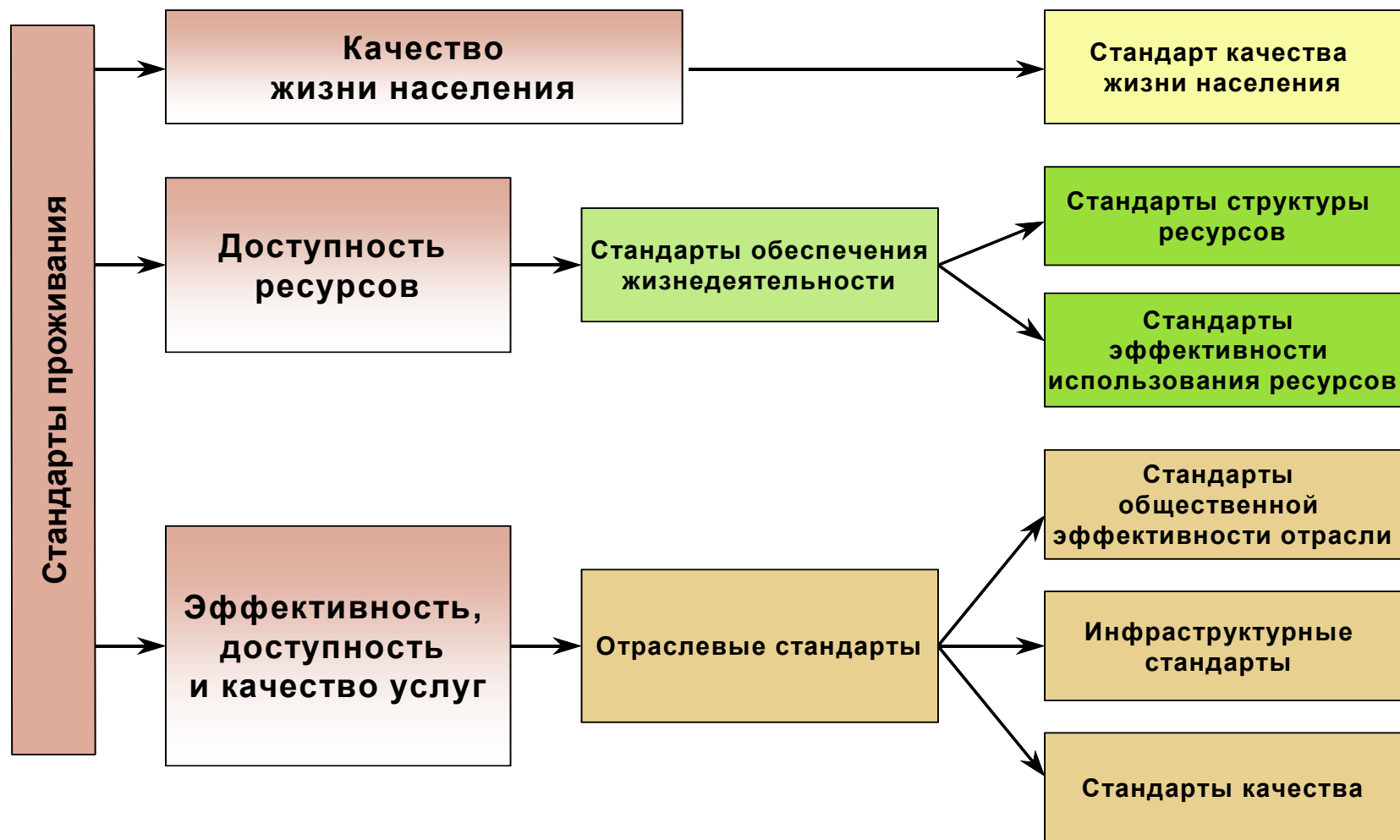
качества жизни населения;

доступности ресурсов для населения, государства и экономики Санкт-Петербурга и эффективного их использования;

эффективности, доступности и качества услуг для населения, государства и экономики Санкт-Петербурга.



Структура стандартов проживания в Санкт-Петербурге



Закон Санкт-Петербурга от 15.11.2005 № 584-83

«О Программе социально-экономического развития Санкт-Петербурга на 2005-2008 годы»

Главной целью социально-экономического развития Санкт-Петербурга является рост благосостояния жителей Санкт-Петербурга при условии обеспечения в соответствии со стандартами проживания в Санкт-Петербурге:

качества жизни населения;

доступности ресурсов для населения, государства и экономики Санкт-Петербурга и эффективного их использования;

эффективности, доступности и качества услуг для населения, государства и экономики Санкт-Петербурга.

В качестве показателя, характеризующего благосостояние жителей Санкт-Петербурга, принимается показатель «Отношение месячных среднедушевых денежных доходов к величине прожиточного минимума в среднем на душу населения» (рассчитывается в соответствии с постановлением Правительства Санкт-Петербурга от 30.03.2004 № 479 «О порядке установления величины прожиточного минимума на душу населения и для основных социально-демографических групп населения в Санкт-Петербурге»).

Наименование показателя	Базовое значение, 2003 год	2004 год (отчет)	Целевое значение			
			2005 год	2006 год	2007 год	2008 год
Отношение месячных среднедушевых денежных доходов к величине прожиточного минимума в среднем на душу населения, раз	2,67	3,08	3,13	3,28	3,41	4,36

ПРОГРАММА
социально-экономического развития Санкт-Петербурга
на 2005-2008 годы

Задачи и целевые ориентиры

№ п/п	Задача	Наименование целевого ориентира	Базовое значе- ние, 2003 год	2004 год (отчет)	Целевое значение			
					2005 год	2006 год	2007 год	2008 год
1	Сокращение масштабов бедности	Доля населения со среднедушевыми доходами в семье ниже прожиточного минимума, %	17,5	17,0	16,2	15,6	14,8	10,0
		Индекс концентрации доходов (коэффициент Джини), единиц	0,388	0,462	0,457	0,45	0,43	0,345
		Децильный коэффициент дифференциации доходов, разы	1:6,27	-	-	-	-	1:5

ПРОГРАММА
социально-экономического развития Санкт-Петербурга
на 2005-2008 годы

Задачи и целевые ориентиры (продолжение)

№ п/п	Задача	Наименование целевого ориентира	Базовое значе- ние, 2003 год	2004 год (отчет)	Целевое значение			
					2005 год	2006 год	2007 год	2008 год
2	Обеспечение высоких доходов жителей Санкт- Петербурга	Среднедушевые денежные доходы, тыс. руб. в месяц	6,9	8,7	10,8	12,6	14,7	17,0
3	Повышение качества городской среды Санкт- Петербурга	Выполнение нормативов стандартов проживания в Санкт- Петербурге (доля нормативов стандартов проживания в Санкт- Петербурге, для которых выполняются гарантируемые значения), %	-	-	-	75	85	95

ПРОГРАММА
социально-экономического развития Санкт-Петербурга
на 2005-2008 годы

Задачи и целевые ориентиры (продолжение)

№ п/п	Задача	Наименование целевого ориентира	Базовое значе- ние, 2003 год	2004 год (отчет)	Целевое значение			
					2005 год	2006 год	2007 год	2008 год
4	Обеспечение роста и повышение конкуренто- способности экономики Санкт- Петербурга	Валовой региональный продукт Санкт-Петербурга на душу населения Санкт- Петербурга, тыс.руб. на человека в год	93,9	113,6	138,2	165,3	195,0	230,5
5	Увеличение доходов консолиди- рованного бюджета Санкт- Петербурга	Доходы консолидированного бюджета Санкт-Петербурга, млрд. руб.	77,2	95,3	115,2	135,4	154,5	174,7
		Доходы консолидированного бюджета Санкт-Петербурга в расчете на 1 жителя Санкт-Петербурга, тыс. руб. в год	16,6	20,7	25,1	29,7	34,0	38,7

ПРОГРАММА
социально-экономического развития Санкт-Петербурга
на 2005-2008 годы

Задачи и целевые ориентиры (продолжение)

№ п/п	Задача	Наименование целевого ориентира	Базовое значе- ние, 2003 год	2004 год (отчет)	Целевое значение			
					2005 год	2006 год	2007 год	2008 год
6	Забота о человеке, укрепление института семьи, поддержка материнства и детства	Ожидаемая продолжительность жизни, лет	66,5	67,3	67,4	67,5	67,6	67,7
		Соотношение числа зарегистрированных за год браков и разводов, раз	1,18	1,21	1,23	1,25	1,27	1,35
		Число родившихся на 1000 жителей Санкт- Петербурга в год, человек	8,7	8,9	8,9	9,1	9,3	9,7

ПРОГРАММА
социально-экономического развития Санкт-Петербурга
на 2005-2008 годы

Задачи и целевые ориентиры (продолжение)

№ п/п	Задача	Наименование целевого ориентира	Базовое значе- ние, 2003 год	2004 год (отчет)	Целевое значение			
					2005 год	2006 год	2007 год	2008 год
7	Формиро- вание благоприя- тного предприни- мательского климата	Инвестиции в основной капитал на 1 жителя Санкт-Петербурга в год, тыс.руб. на человека в год	24,1	22,5	27,5	31,9	39,8	48,9
		Отношение объема инвестиций за год к стоимости основных фондов отраслей экономики Санкт-Петербурга по полной учетной балансовой стоимости на конец года, %	11,8	10,1	11,3	11,8	13,4	14,9

Классификация стратегий развития:

- 1) Продуктово-рыночная
- 2) Маркетинговая
- 3) Конкурентная
- 4) Стратегия управления набором отраслей
- 5) Инновационная
- 6) Инвестиционная
- 7) Экспансионистская
- 8) Другие

Стратегический план Санкт-Петербурга (1997 г.):

Высокий уровень образования населения города и сложившиеся научные коллективы определяют перспективы развития таких видов деятельности, как наука, образование, инновации

Концепция СЭР СПб до 2025 года (2003 г.):

- превращение СПб в российский и, потенциально, мировой центр инноваций. Приоритетные отрасли: высокоточная механика, оптика, электроника, биотехнологии, фармацевтика, программное обеспечение, разработка и дизайн бытовой техники, транспортных средств, мебели, одежды; кинематограф, музыкальная и книжная продукция

Доля отрасли «Наука и научное обслуживание в ВДС СПб»:

1995 год – 2,0%

1997 год – 2,9%

2000 год – 3,7%

2001 год – 3,3%

2004 год – 3,4%



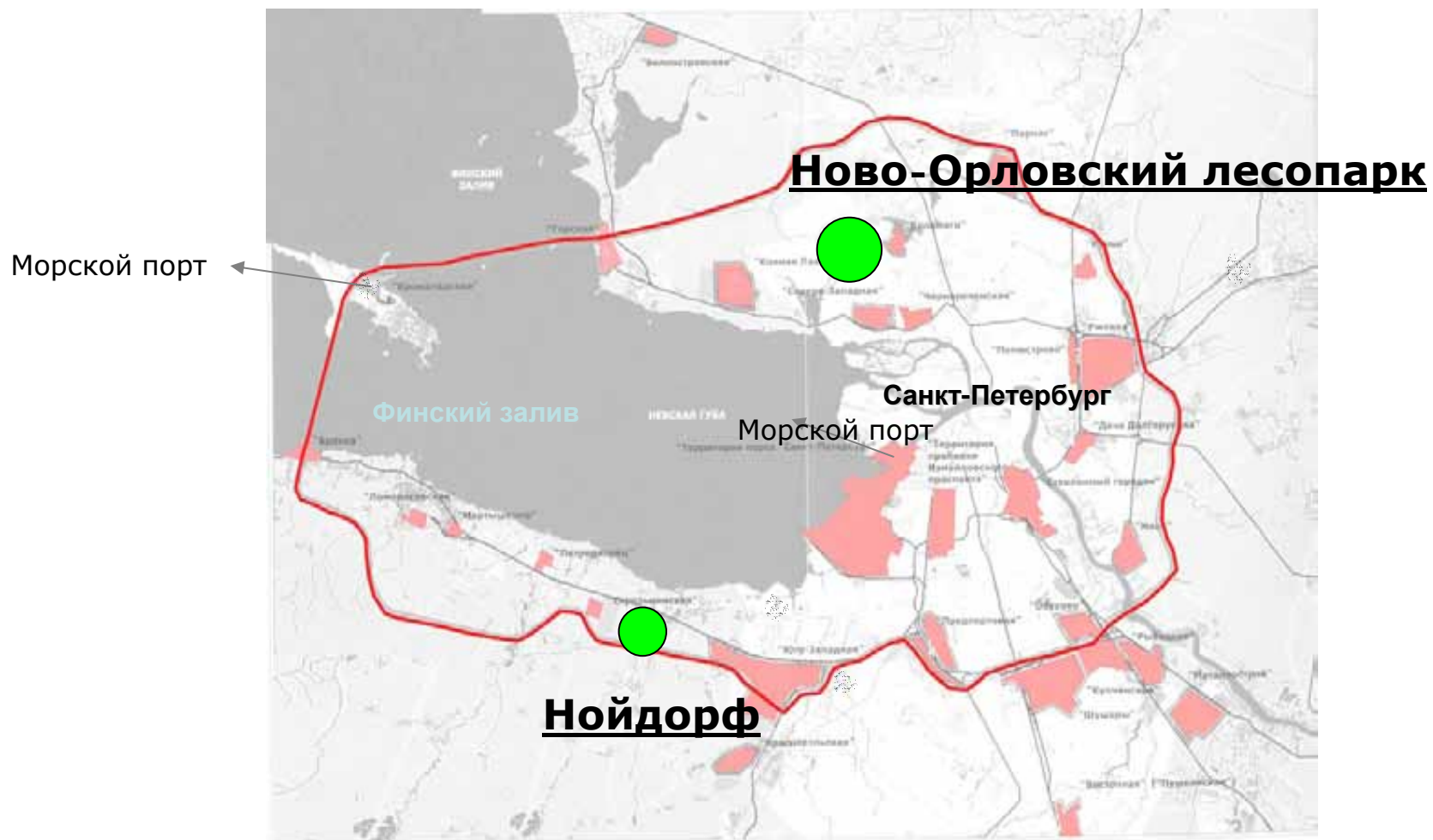
До 2008 года ведущими объектами инновационной сферы СПб являются:

1. Научоград РФ г. Петергоф:

- производство принципиально новых сверхбыстрых гибридных вычислительных устройств;**
- производство рекомбинантных белков человека;**
- производство медицинских гамма-томографов.**

2. Создание Особой экономической зоны технико-внедренческого типа.

Особая экономическая зона



Площадки ОЭЗ



- 1 очередь -
участок
«Нойдорф»
(Стрельна)

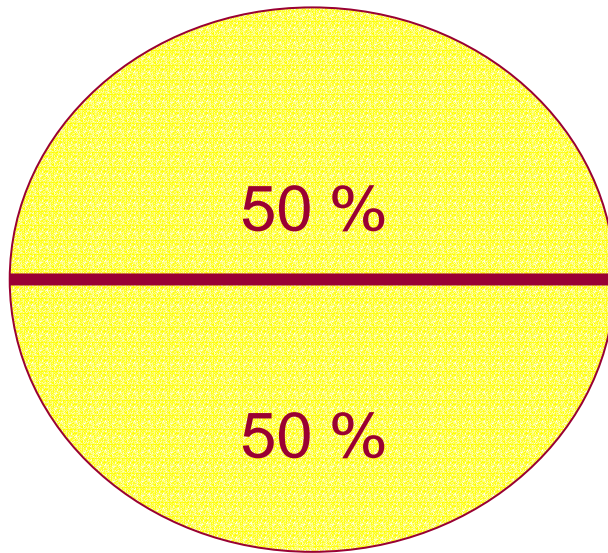


- 2 очередь –
участок севернее
лесопарка
«Ново-Орловский»

Структура бюджетного финансирования затрат

Затраты на инженерную подготовку территории в течение 5 лет составят **1 500 млн. руб.**

Доля финансирования



Федеральный бюджет РФ

Бюджет субъекта РФ
(Санкт-Петербург)

Налоговые привилегии для резидентов ОЭЗ

Виды налогов	Общие условия	В границе ОЭЗ
ЕСН	26%	14%
Таможенные пошлины	в соответствии с таможенным тарифом	отсутствие пошлин
Земельный налог	макс. 1,5%	0%
Налог на имущество	2,2%	0%
Транспортный налог	макс. 200 руб.	0 руб.
Налог на прибыль	24%	20%